

# 邵阳学院教学质量监控通报

2020 年第 21 期，总第 306 期

## 2020 年度实验教学和实验室管理检查情况

为进一步加强实验教学质量监控，规范实验室管理，保障人才培养质量，落实《邵阳学院本科教学审核评估评建整改工作方案》（邵院政字〔2020〕16号）文件要求，学校教学质量监控处组织教学督导组，于2020年9月10-16日，分4个检查组对学校19个二级学院的实验教学工作和实验室管理工作进行了检查。在全面检查的基础上，重点抽查了各二级学院实验课程教学情况和各实验分室的实验室管理情况。现将有关情况通报如下。

### 一、基本情况

1. 各二级学院领导对实验教学工作和实验室管理工作高度重视。根据学校安排，在开学初期集中开展实验课程教学，并加大实验室管理工作力度。如信息工程学院利用中兴集团赞助的500万，加上学校配套建设经费500万，将计算机房电脑设备升级更新，学生学习环境大为改善。该院领导分校区蹲点值守，狠抓实验教学工作。

2. 实验课程教学总体运行有序。各二级学院均能按照人才培养方案设置实验（实训）课程，部署周密，运行有序，教师课前准备充分，讲授内容清楚，耐心指导学生操作，教学效果良好。绝大部分实验（实训）课程有教学大纲，有实验教材（实验讲义、实验指导书），有实验教学课程表，实验（实训）教师有教案，大部分实验（实训）岗位日志记录完整，学生实验（实训）有报告，大部分教师能认真批改学生的实验（实训）报告，如药学院孙双姣老师的板书详细和实验报告批

改规范，何芳老师用科研经费购买了 5 万元的“电化学工作站”仪器设备，开放给学生做实验。

因新冠疫情的影响，2020 年上学期主要开展线上教学，所有实验课和实训课均安排在本学期开学后两周内完成，时间紧、任务重，周末和晚上都安排了实验教学工作，但教师和学生都能够理解，并克服重重困难，认真组织实验实训教学。

3. 实验室管理工作基本规范。本次教学督导组抽查了各二级学院的大部分实验分室，从抽查情况来看，实验室管理资料基本齐全，实验耗材管理较规范，入、出、存库账目清楚；仪器设备账、卡、物基本相符，大型精密教学仪器设备档案和使用记录基本齐全，教学仪器设备的完好率较高；各实验室大都有安全消防制度，有安全检查记录，备有消防器材等；实验室有关规章制度能按规定挂在实验（实训）室的墙上，但部分已脱落，未及时处理。

## 二、存在的主要问题和意见建议

### （一）经济与管理学院

#### 1. 存在的主要问题

- 1) 实验室相关材料和记录未及时归档整理。
- 2) 实验室卫生没有及时打扫，原上墙的实验室规章制度跌落损坏未及时处理。

#### 2. 意见与建议

全面加强实验室管理工作，做好实验室日常管理。

### （二）政法学院

#### 1. 存在的主要问题

实验场地不够，不能充分满足实验教学和学生实习的需要。

#### 2. 意见与建议

争取开通连接邵阳市中级法院的网络,充分利用中院庭审活动的资源,进一步提高教学效果。

### (三) 体育学院

#### 1. 存在的主要问题

1) 运动解剖实验室缺 1 台主控电脑, 导致教师课件不能与学生电脑同步显示, 失去了计算机房现代化教学的意义。

2) 运动生理实验室有一墙角严重渗水, 影响实验课和实验室环境卫生 (如图 1)。



图 1 体育学院运动生理实验室漏水情况

3) 体育馆二楼横梁跨度大, 放置许多较重的健身器材, 存在一定的安全隐患。

4) 体育保健学实验室没有安装空调, 影响了其使用。

#### 2. 意见与建议

1) 建议学校相关部门, 对运动生理实验室进行水管维修和防水处理。

2) 运动解剖实验室增购 1 台主控电脑投入使用, 使整个计算机房发挥应有的作用。

3. 如果今后有条件，在体育中心的北端空地上建设一座“体育基础实验楼”。

#### **（四）文学院**

##### 1. 存在的主要问题

1) 实验课安排不规范，少数实验课没按课表正常进行。

2) 实验室无人值班（无专职实验室管理人员，勤工俭学人员没有及时到位），实验室资料有缺项情况。

##### 2. 意见与建议

应配备专职实验室管理人员，该院实验室设备较贵重，应加强管理。

#### **（五）外国语学院**

##### 1. 存在的主要问题

1) 实验室整理、清洁卫生尚有不足。

2) 实验室相关资料不是很完整。

##### 2. 意见与建议

加强实验室管理，及时将实验资料收集、整理归档。

#### **（六）音乐舞蹈学院**

##### 1. 存在的主要问题

1) 5 教学楼琴房破损严重，7 教学楼部分设备损坏。

2) 舞蹈、形体教学场地不足。

##### 2. 意见与建议

清理损坏设备，并增加舞蹈、形体教学场地。

#### **（七）艺术设计学院**

##### 1. 存在的主要问题

1) 大部分画室的管理制度均未上墙，画室用具摆设欠整齐，学生画画后，未整理画桌上的东西，应安排学生搞好画室内的卫生。

2) 景观设计专题课程, 采用案例式教学, 本是一种值得肯定的好的教学方法, 但要通过案例式教学总结、归纳景观设计的一般理论, 切勿在个别与一般中只重视个别, 而忽视了一般。

3) 部分教师的实践教学指导书不全, 有待完善。

## 2. 意见与建议

1) 进一步加大实验室管理工作力度, 做好实验室日常管理工作。

2) 进一步提高实验实训教学质量。

## (八) 理学院

### 1. 存在的主要问题

1) 未见完整、全面归档的各项实验资料、记录。

2) 实验楼的办公室整洁有待加强。

### 2. 意见与建议

加强实验管理, 将各项实验室资料及时收集、整理归档。

## (九) 食品与化学工程学院

### 1. 存在的主要问题

1) 实验场地严重不足, 如 3L-415 室、3L-515 室等实验室中有 40 多名学生进行实验, 显得比较拥挤, 影响教学效果, 也存在安全隐患; 3L-213 室等实验室大型设备密集摆放, 废旧设备未能及时报废处理, 占用有限实验场地 (见图 2)。

2) 实验室漏水漏电问题突出, 存在严重安全隐患。如 3L-615 室、3L-515 等实验室漏水 (见图 3), 3L-706 室漏到 3L-602 室、3L-604 室, 又漏到五楼和四楼。实验楼多处电路零线带电, 存在安全隐患, 特别是 3L-111 实验室 (见图 4), 实验室的教师被电倒一次。

3) 分析实验室排风设备老旧。

4) 3L-317 室缺黑板。

5) 部分实验室的规章制度牌和教学信息牌掉落在地, 未及时处理。

## 2. 意见与建议

- 1) 急需学校相关部门派专业人员，寻找漏电原因，更换线路，消除安全隐患。
- 2) 请学校相关部门对该实验楼相关实验室做防水处理。
- 3) 该报废的仪器设备及时做报废处理，不要占用实验场地。
- 4) 进一步加大实验室管理工作力度，做好实验室日常管理工作。



图 2 占用实验场地的废旧设备（3L-213 室）



图 3 食品学院实验室漏水情况



图 4 3L-111 室有漏电现象

## (十) 城乡建设学院

### 1. 存在的主要问题

1) 该院实验室面积不足，生均实验室面积不到 2.5 平方米。

2) 土木工程专业钢结构实验室，仪器设备台套数少，并且简陋，设备值低，设备使用率仅仅为 6.2%，目前只勉强开出一个《钢结构实验》，1 台桁车自从安装后就没有开动过，且有一半目前还是车辆工程实验室，原计划搬走，但至今未落实。

3) 园林苗圃实验基地后面有片荒地，已成了周围老百姓倾倒垃圾和排放污水的场地，对实验教学产生影响。

4) 实验室管理工作有待加强，如测量仪器实验室讲台积灰严重，有的实验设备在地上摆设也较为零乱。

5) 部分实验室的规章制度牌和教学信息牌掉落在地，未及时处理（见图 5）。



图 5 城建学院实验室规章制度牌掉落

### 2. 意见与建议

1) 该院土木工程专业钢结构实验室和机械与能源工程学院的车辆工程实验室的场地问题，建议学校给予合理调整、落实。

2) 园林苗圃实验基地后的荒地，急需学校规划治理，建议堆平场地，并修建一段排水沟，可扩大园林苗圃基地面积，并改观校园的环境卫生。

3) 进一步加强实验室管理。

## (十一) 机械与能源工程学院

### 1. 存在的主要问题

1) 该院车辆工程实验室与城乡建设学院钢结构实验室共处一栋楼，并位于低洼地段，地下基础防水处理不到位，一台 20 多万元的发动机测功仪器时常浸泡水中，现已生锈（见图 6）。审核评估期间，学校主要领导曾组织相关部门现场办公，做出了“将该实验室搬迁到原校办工厂，将此车间移交给城乡建设学院”的决定，使之成为一台桁车通到头的完整钢结构实验室，但一直未落实。



图 6 机械学院发动机测功仪器生锈情况

2) 实验室走廊区域卫生较差，特别是一楼，近两周实验课多，学生多，但又未设置垃圾桶。

3) 部分实验室有一些教学信息牌掉落在地，未及时处理。

### 2. 意见与建议

1) 该院的车辆工程实验室和城乡建设学院的土木工程专业钢结构



实验室的场地问题，建议学校在审核评估整改阶段中给予合理调整、落实。

2) 进一步加强实验室管理。

## (十二) 信息工程学院

### 1. 存在的主要问题

1) 实验场地分散且面积不足，对实验教学有一定影响。

2) 实验人员少而工作量大、实验室多，全院仅有 7 名实验员。

3) 存在实验室环境卫生问题，有学生在实验室内吃零食、吸烟现象，特别是开放性实验室。

### 2. 意见与建议

1) 该院实验场地面积不足，建议学校规划修建信息大楼，学科和专业建设系统化，实验室管理规范，进一步提高人才培养质量。

2) 建议学校按编制落实实验人员。

3) 进一步加强实验室管理。

## (十三) 电气工程学院

### 1. 存在的主要问题

1) 实验室场地严重不足，生均不到 2 平方米，实验设备台、套太少，特别是电工电子实验室，要面向 4 个二级学院开设电工电子实验课，却仅有 4 台基础实验台。

2) 实验设备老化，一些应报废的设备未处理，占用了教学场地。

3) 该院实验楼五楼漏水严重，有 6 间实验室漏水（见图 7、图 8）。三楼和四楼男厕所冲水桶损坏，冲不了水，急需维修。

4) 有学生穿拖鞋上实验课现象。

### 2. 意见与建议

1) 建议学校相关部门及时对该院实验楼相关实验室做防水处理，对厕所冲水设备及时维修。

2) 进一步加强实验室管理。

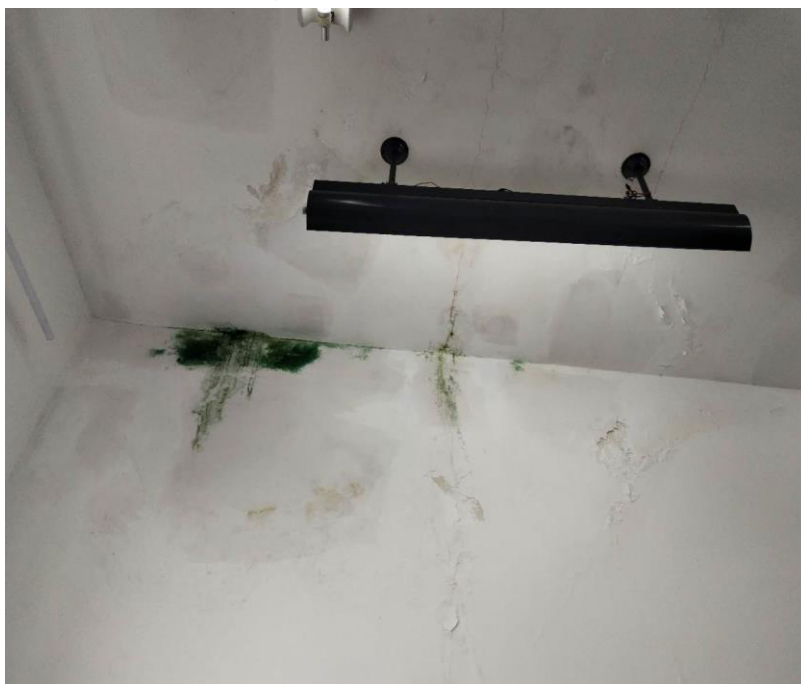


图 7 电气学院实验室漏水情况 (1)



图 8 电气学院实验室漏水情况 (2)

#### (十四) 会计学院

1. 存在的主要问题

1) 检查最近几天登记的学生到课情况，有学生缺课现象。

2) 检查中发现部分实验考核和评价没有明确的标准, 实验考核成绩有一定的随意性。

## 2. 意见与建议

进一步加强实验室管理。

### (十五) 医学院

#### 1. 存在的主要问题

1) 部分实验室未见规章制度上墙。

2) 大部分开课实验室未见板书, 部分教师对板书不重视。

3) 实验教学所需仪器设备与目前学生人数不成比例, 不能充分满足教学需要; 高端仪器设备太少。

4) 有些实验室仪器设备报废与维修不及时, 如 406 室、407 室的心肺复苏仪 17 台, 分别有 4-5 台不能用; 402 室有 19 台心肺复苏仪系 2010 年购置, 多数损坏且未能修复。

5) 西湖校区实验楼 513 室严重漏水 (见图 9)。

6) 该院西湖校区实验室的管理制度不健全, 且实验室主任的聘任文件一直未下文, 有些问题未能及时处理。



图 9 医学院西湖校区实验室漏水情况

## 2. 意见与建议

- 1) 配备一名仪器设备维修师，做到小修不出楼。
- 2) 完善实验室管理制度，进一步加强实验室管理工作。

### **(十六) 基础医学院**

#### 1. 存在的主要问题

病理和生理实验室场地狭窄，学生人数较多，显得非常拥挤。

#### 2. 意见与建议

- 1) 优化实验室布局，扩大实验室面积。
- 2) 加大实验仪器设备的投入，特别是高端仪器设备的投入。
- 3) 搬迁动物存放室，如搬迁到梅子井校区操场的观礼台下，该处之前作为动物存放室使用过，现还有几个空房可用。

### **(十七) 护理学院**

#### 1. 存在的主要问题

- 1) 实验场地面积不足,且布局不合理,学生人数多,显得比较拥挤。
- 2) 个别实验室管理不到位,药品、器械摆放不规范。
- 3) 个别实验员未穿工作服,其中一位穿拖鞋上班。
- 4) 部分教师和学生未带工作帽。

#### 2. 意见与建议

- 1) 合理调整实验室布局,优化实验教学场地。
- 2) 全面加强实验室日常管理。

### **(十八) 药学院**

#### 1. 存在的主要问题

- 1) 实验场地不够,实验室显得比较拥挤。
- 2) 实验耗材比较紧缺,高端仪器设备台数太少。
- 3) 个别教师批改实验报告比较简单,个别教师签名只写姓;个别

教师批改实验报告没有签日期。

2. 意见与建议

- 1) 学校加大投入，实验耗材应满足实验教学所需。
- 2) 进一步加强实验室管理。

(十九) 医学检验学院

1. 存在的主要问题

高档精密仪器设备较少。

2. 意见与建议

增加仪器设备投入，尤其是高档精密仪器设备的投入。

附表：2020 年度实验(分)室管理工作抽查情况汇总表

邵阳学院教学督导团  
邵阳学院教学质量监控处  
2020 年 9 月 30 日

附表： 2020 年度实验(分)室管理工作抽查情况

学院	实验(分)室	评分	备注
经管	国贸	81	
政法	政法实训中心现代教育技术	87	
体育	体育实验室	86	
文学	新闻实验室	82	
外语	语音实验室	85	
音乐	实训中心	88	
艺术	50 余间实训室	86	
理学	大学物理实验室	86	
食品	无机化学实验室	83	
城建	园林、土木工程实验室	85.7	
机械	动力工程实验室	87	
信息	电子工程实践中心、 开放实验室	90.7	
电气	电工电子实验室	88	
会计	会计实验室	87	
医学	内、外科等 9 个实验室	81	
基础医学	解剖、病理等 15 个实验室	92.4	
护理	基础护理实验室	88.5	
药学	药学、化学实验室	89	
检验	生化、临床、微生物实验室	86.8	