

本科教育教学审核评估巡礼材料

一、医院简介

邵阳学院附属第一医院(第一临床学院)始建于1906年,原名“普爱医院”,是邵阳市的第一所西医医院,拥有118年的历史。2016年成为邵阳学院直属型附属医院。是一所集医疗、教学、科研、康复及预防保健为一体的大型综合性三级甲等医院。学院于2016年与邵阳学院合并成为邵阳学院直属型附属医院。医院1906年由英国基督教会创办,原名普爱医院,是我市的第一所西医医院。

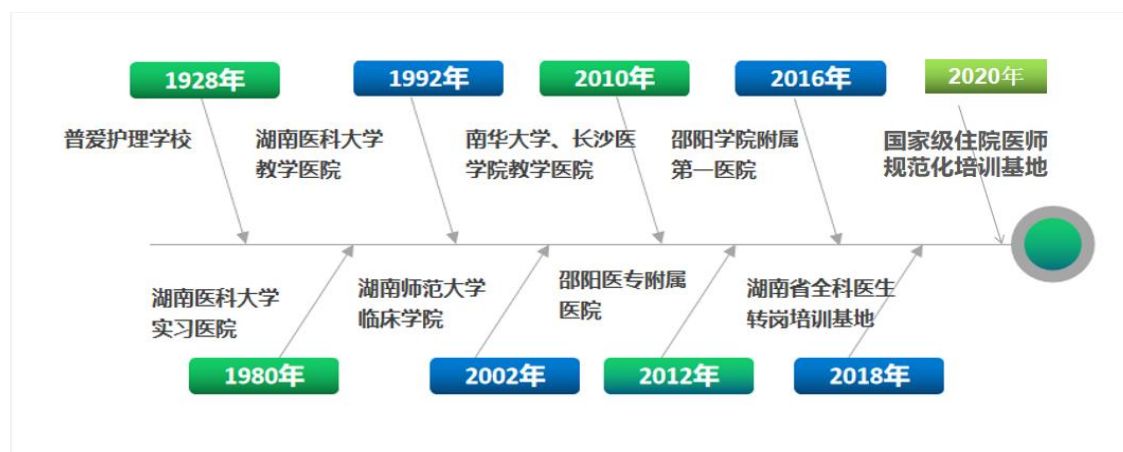


学院编制总床位数1400张,实际开放床位997张,现有职工1537

人，卫生专业技术人员1378人，高级职称312人，硕博士研究生189人，双师型人才427人。

学院设置临床医技科室32个，省级重点专科3个，省级重点专科建设项目14个，市级重点专科建设项目26个，拥有8个市级质量控制中心。

1946年创办湖南省最早的普爱护士职业学校，后成为湘雅医学院、南华大学的临床实习医院，2010年成为长沙医学院临床教学医院，2012年成为邵阳医学高等专科学校直属型附属医院，2016年为邵阳学院直属型附属医院。2010年开始陆续承担长沙医学院临床医学专业本科临床教学工作和邵阳学院临床医学专业专科临床教学工作。学院每年承担近800余人的教学任务。



现有教研室22个，设教研室主任、副主任及相应岗位职责。学院坚持“以本为本”，把本科教育放在人才培养的核心地位，目前承担了内科学等19门课程教学任务，年均学时13744学时（含课间见习）。

学院是南华大学和桂林医学院硕士研究生联合培养基地。是国家住院医师规范化培训基地、国家药物临床试验机构、国家级胸痛中心、中国创伤救治联盟建设单位，是湖南省公立医院高质量发展示范性医院建设单位、湖南省全科转岗培训基地、湖南省儿科转岗培训基地、

湖南省省级母婴安全优质服务单位、湖南省妇科微创临床医疗技术示范基地、湖南省耳鼻咽喉腔镜临床医疗技术示范基地、湖南省儿童康复临床医疗技术示范基地，是邵阳市危重孕产妇救治中心、邵阳市危重新生儿救治中心、邵阳市胸痛联盟、眼底病专病联盟及妊高症多学科诊疗联盟主席单位。

八个市级质量控制中心

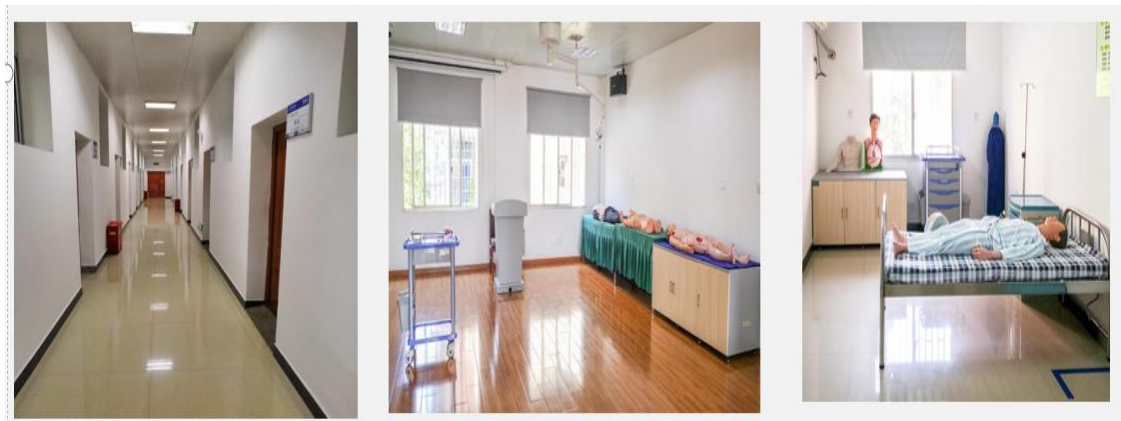


国家级住院医师规范化培训基地、全国临床药师培训基地、邵阳市首家标准版胸痛中心



二、教学场地与教学设施

临床技能培训中心建筑面积约 620 m²，共有智能化体格检查实训室、模拟门诊及病房、内外妇儿五官科及基础护理实训室等 14 间实验室。拥有教学一体机、临床思维训练系统、OSCE 考试系统、急救训练系统、手术高清录播系统、高清显微镜录播系统、腹腔镜训练系统、心电图教学与考核系统等。可开展各专业基本技能训练、腹腔镜手术训练、急救技能等训练，年培训次数达 3000 人次，可满足医院不同专业、各种层次学生的培训需求。各教研室示教室均配备一体机、讲台、桌椅、文件柜，学生在示教室能观摩直播手术。



**OSCA考试系统
中控室画面**



妇科示教室

儿科示教室

全科示教室

◆ 各专业基地配有满足培训需求的示教室

医院图书室有图书 6 万多册（含电子图书），可进行信息检索系统（知网、万方数据库）。图书馆已实行信息化管理，可在内网实现预约借还书籍。与学校实现图书馆信息共享，除了纸质借阅，为学员开通维普平台个人账号，随时随地可查阅文献。



新建医疗综合楼年底马上投入使用，总建筑面积6.3万平方米，计划总投资4.6亿元。学院总床位数将达到2200张，每个科室有配套完善的教学设施，新增教学用房近千平方米。

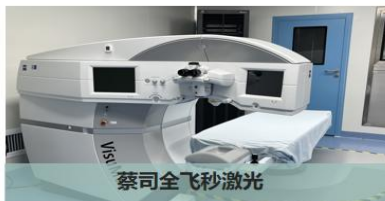
筹建中的科教楼，科教楼共14层，使用面积约1.2万平米，包含了模拟教学中心、医学研究中心、图书室、学术报告厅、教室、学习室、学员宿舍等，可容纳约1000名学员，为医院教学工作提高了强有力的支撑。新建医疗综合楼年底马上投入使用，总建筑面积6.3万平方米，计划总投资4.6亿元。学院总床位数将达到2200张，每个科室有配套完善的教学设施，新增教学用房近千平方米。



医院拥有 1.5T 核磁共振、东芝 80 排螺旋 CT、四维彩超、DSA 机器、DR 机器、骨密度仪、3D 内镜/腹腔镜影像系统、等离子电切系统等大批高端诊疗设备。



直线加速器



蔡司全飞秒激光



核磁共振



海扶刀



DSA



80排螺旋CT

腔镜

四维彩超

医学检验中心



三、教学管理

学院把本科教学作为最基础、最根本的工作，在领导重视、师资培养、资源配置、经费安排和工作评价等方面都体现以“教学为中心”的要求，进一步明确人才培养和本科教学主体地位。成立了教学指导委员会，从学院层面统筹指导、规划医学教育改革与发展工作；同时结合学院“十四五”医学教育发展规划，把教学工作纳入学院总体规划中。在政策激励上，临床医学院出台多项政策激励措施，鼓励教师全身心投入本科教学，回归教师本分和初心。学院出台了《教学津贴实施办法》、《教学奖励实施办法》、《教学经费使用管理办法》等教学奖励与激励机制，鼓励教师把更多精力投入到教学工作中；在职称评聘等方面向一线教师倾斜，强化教师教学投入，严格教学评价和师德师风建设，引导教师全面投入教书育人工作。



一把手负责制，成立三级管理架构，实施科教兴院战略，提升高质量发展优势，落实党代会提出的科教兴院战略，积极提升科研教学水平，通过院校合作模式，强化运行管理、改革创新，提升医院学术影响力，培养造就优秀卫生人才，实现医教研一体发展，扎实有序推进教学各项工作。

成立了《教学指导管理委员会》，制定了《教学事故认定及处理办法》、《教学奖励实施办法》、《教学津贴实施办法》、《教学经费使用管理办法》、《师资管理制度》、《教学质量监控办法》、《教学督导实施办法》等 14 个本科教学管理制度，以促进医院教学工作的发展。

邵阳学院附属第一医院文件

邵院附一医〔2023〕34号

关于调整邵阳学院附属第一医院教学指导委员会成员的通知

根据人员变动情况和工作需要，医院决定对教学指导委员会成员进行调整如下：

主任委员：张铁群

副主任委员：吕冬 汪顺清 范秀珍 陈曲折（常务）

委员：赵 峰 王晓玲 欧阳慧琳 吕春美 姚能云

唐志礼 郭感恩 刘悦晖 谭洪波 符文红

鞠远英 贺建桥 梁花梅 岳艳玲 彭新平

欧阳绍全 唐勇军 罗南花 王华杰 黄生为

邓 毅 袁 巧 彭子敬 陶凤姣 张国彬

刘思宇 易天华 黄海花 王会艳 杨金美

秘书：倪晓玲

附件：邵阳学院附属第一医院教学指导委员会章程

邵阳学院附属第一医院文件

邵院附一医〔2023〕34号

关于调整邵阳学院附属第一医院教学指导委员会成员的通知

根据人员变动情况和工作需要，医院决定对教学指导委员会成员进行调整如下：

主任委员：张铁群

副主任委员：吕冬 汪顺清 范秀珍 陈曲折（常务）

委员：赵 峰 王晓玲 欧阳慧琳 吕春美 姚能云

唐志礼 郭感恩 刘悦晖 谭洪波 符文红

鞠远英 贺建桥 梁花梅 岳艳玲 彭新平

欧阳绍全 唐勇军 罗南花 王华杰 黄生为

邓 毅 袁 巧 彭子敬 陶凤姣 张国彬

刘思宇 易天华 黄海花 王会艳 杨金美

秘书：倪晓玲

附件：邵阳学院附属第一医院教学指导委员会章程

邵院附一医〔2020〕38号

邵阳学院附属第一医院教学奖励实施办法

第一章 总 则

第一条 为充分调动我院临床教师投身教学改革与研究的积极性，树立教学典范，激励大家潜心教学，推动教学内涵建设，不断提高临床教学质量和教师教学水平与能力，结合我院工作实际，制定本办法。

第二条 教学奖励的对象为在邵阳学院附属第一医院日常教学工作、教学改革、教学研究、教材建设、课程建设和教学管理中做出突出成绩的个人和集体。

第三条 教学奖励的种类包括：课程建设、教材建设、教学成果、教改项目、教学论文、教学团队及个人参加各类教学竞赛获奖等。

邵院附一医〔2022〕83号

邵阳学院附属第一医院教学津贴实施办法
(修订版)

为保证教学工作的顺利进行,推动医院教学工作快速发展,激励临床教师更好地完成教学工作,适当拉开分配差距,体现工作量和实际贡献,向骨干教师和教学工作成绩突出的人员倾斜,本着按劳分配、效率优先、兼顾公平的原则,特制定本办法。

一、范围

- 承担学校本部的本专科生临床教学任务。
- 承担实习带教任务。
- 承担住院医师规范化培训、全科医生转岗培训。

邵阳学院附属第一医院教学经费使用管理办法

为保证临床教学工作的顺利进行,提高我院教师的教学积极性,保障临床教学工作按质按量完成,特制定本办法。

一、教学经费的来源

(一)专项经费,是指国家及省市级地方政府部门、学校拨付到医院各项教学经费。

(二)普通经费,指实习、进修等学员上交到医院的费用。

(三)医院投入经费,医院每年按照总收入的0.5%预算投入到教学工作中的经费。

二、教学经费的使用原则

教学经费的使用必须按照“专款专用、统筹兼顾、节约

邵阳学院附属第一医院教学督导实施办法
(修订版)

教学督导是现代教学管理的有效方法和途径,是保障教学质量的有效手段。为了切实有效地提高教学质量和教师教学水平,使教学质量监控工作常态化、科学化和制度化,充分发挥教学督导的作用,特制定本实施办法。

一、教学督导组成

医院成立院级、教研室两级教学督导体系。院级教学督导组由专职督导和兼职督导,专职督导由有较丰富的教学或教学管理经验、热心教学督导工作的资深教师3-5人组成;兼职教学督导组由教研室领导、教办部及其他热心教学督导工作的资深教师组成,人数不限。教研室督导组由各教研室主任和教学素质好的

四、培养过程

2023年圆满完成230名临床医学专业本科生见习教学任务,成功申报校级教改项目3项,省级教改课题结题2项,33名教师荣获校级从教30年荣誉称号。完成了70名全科转岗和17名骨干全科学员的培训工作。顺利完成年度住培招收任务,其中全科、内科、外科专业连续三年招收完成率100%,六个专业基地均顺利通过湖南省现场综合评估,住培工作得到省卫健委的高度肯定,推荐我院上报第三批优秀培训基地典型案例。

(一) 思政教育

思政教育不仅是传授知识,培养能力的过程,更是弘扬爱国主义精神,提升社会责任感,培养集体主义精神的重要平台。为推动课程思政建设,全面提升教师课程思政教学能力,巩固课程思政改革成果,增强学生价值引导,利用疫情防控期间,组织抗议志愿者学生团队,以参加黄冈抗疫英雄案例为课程思政元素,组织参加外援人员为临床医学等专业学生作经验事迹交流,开展“白衣执甲”讲座,进一步为

学生进行思医者大爱，迎难而上思想教育，为学生树立榜样。



在党的二十大召开之后，医院组织学生参加“5.20 青春向党！”宣讲活动，“献礼二十大，筑梦新征程”学习二十大精神系列活动。



(二) 教学特色

坚持以学生为中心，落实学生为中心的教学理念，坚持“以学生的能力培养为中心”，充分挖掘学生积极学习的主动性，改革课堂教



学模式，采用混合式教学模式，“教师课前、课中、课后引导学生自主探索和评价”的方式展开教学。广泛采用学生参与、互动、研讨式教学，恰当运用典型案例分析、现场教学、模拟教学、手术视频录播、床旁教学等教学方式，提高培训效果，促进学生临床思维能力。定期举办疑难典型病例报告会、内科大讲堂、外科大讲堂等学术讲座。以专题讲座为平台。邀请专家进行专题讲座，使学生在掌握书本知识基础上，了解医学和生命科学研究的前沿和最新动态，培养学生具有现代意识、国际视野和创新能力。





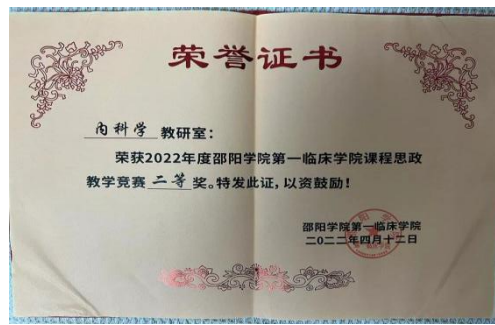
(三) 教学风采

为进一步挖掘各类课程中蕴含的思政元素，全面提升教师课程思政教学能力，积极组织青年教师参加院内院外课程思政教学竞赛，2021年我院于嫔老师荣获邵阳学院课程思政教学竞赛二等奖；2022年我院青年教师张佳妮荣获校级课程思政竞赛一等奖，省级二等奖；朱蔚远荣获校级课程思政竞赛二等奖，2023年张佳妮荣获校级课程思政竞赛省级一等奖；2024年邵阳学院第十二届教师课堂教学竞赛，我院获得优秀组织奖，我院教师马宇棋获得一等奖，宋力获得三等奖。



每年定期组织课堂教学竞赛，2019年我院肖红梅、马妍慧两位青年教师荣获邵阳学院第二届教师课堂教学竞赛二等奖；2020年我院陶凤姣、李明月两位老师荣获邵阳学院第三届教师课堂教学竞赛三等奖。2022年我院青年教师李欣欣荣获邵阳学院第四届教师课堂教学竞赛一等奖，申琦荣获三等奖。同时，李欣欣老师荣获2022年湖南省普通高校教师课堂教学竞赛二等奖。2024年青年教师课堂教竞

赛我院马宇棋荣获校级医学类一等奖，宋力荣获校级医学类三等奖。



我院对每批实习同学都开展专业技能培训，不断加强医学生临床基础理论、基本知识、基本技能的培养，提升医学生实践能力，并定期组织技能操作竞赛。2021年我院两位实习同学苏鹏、唐振杰顺利进入校级决赛，在第十届中国大学生医学技术技能大赛中荣获华中赛区三等奖。





内科学教研室开展疑难及典型病例报告会



外科学教研室开展创伤教学病例报告会



(五) 师资建设

医院拥有一支高学历、高职称、高素质的教师队伍。教师中有教授 1 人、副教授 1 人，高级职称 312 人，硕、博士研究生 192 人，教师资格证 427 人。2019 年我院省级教改立项 1 项；

2020年我院省级教改立项1项，校级教改立项2项，校级指导学生创新创业立项2项；2021年我院校级教改立项1项；2022年我院共有5位老师申报校级教改课题。2023年申报校级教改课题项目3项，2项省级教改课题完成结题；2024年2位老师申报校级课题，立项1项；2020年新冠疫情期间，组织院内教师开展网络教学工作，积极探索慕课建设工作。近5年获批省级科研项目61项，其中省自科17项，省教育厅21项，横向项目6项，GCP项目24项，经费共计700余万元，获得专利27项，发表SCI论文28篇，CSCD论文6篇。

- ✓采取“送出去，请进来”的方式培养教师临床带教能力
- ✓新授课老师均需参加试讲考核，合格后才能正式授课



每个新授课老师均要参加试讲，合格后才能正式授课



邀请医学院、教学质量监控处领导来院进行临床教学师资培训



持续开展教师节表彰活动

| 序号 | 课题名称 | 课题类型 | 主持人 |
|-------|---------------------------------|------|------|
| 2019年 | 反思性教学在医学临床实习中的应用研究 | 省级 | 王顺清 |
| 2020年 | 临床医学研究与基础课教学相结合的探索 | 校级 | 欧阳绍全 |
| 2020年 | 医教协同背景下临床实践课程思政研究 | 省级 | 廖书才 |
| 2020年 | 医教协同背景下附属医院师资队伍队伍建设研究 | 校级 | 倪晓玲 |
| 2021年 | 基于SPoC的混合式教学模式在《全科医学概论》教学中的应用研究 | 校级 | 邓毅 |
| 2022年 | 疫情期间线上情景模拟教学在外科见习中的探索和课程建设 | 校级 | 刘思宇 |
| 2022年 | “新医科”背景下医学类专业实践教学体系的设计与重建 | 省级 | 陆曲折 |
| 2022年 | 外科护理学课程思政教学体系构建与应用 | 省级 | 吕冬 |
| 2022年 | 线上线下混合式教学在《急诊与灾难医学》教学的应用 | 校级 | 唐忠礼 |
| 2023年 | MDT+CBL+PBL融合教学模式在心血管教学查房中的应用 | 校级 | 李吉 |
| 2023年 | 《全科医学概论》课程思政教学案例资源库构建研究 | 校级 | 罗羽 |
| 2024年 | 《妇产科学》中西医结合混合式课程建设研究 | 校级 | 王振华 |

六、教学投入

在政策激励上，临床医学院出台多项政策激励措施，鼓励教师全身心投入本科教学，回归教师本分和初心。加大教学投入，改善教学基础实施。医院不断加大教学投入，每年将总收入的1%用于教学工

作。学院出台了《教学津贴实施办法》、《教学奖励实施办法》、《教学经费使用管理办法》等教学奖励与激励机制，鼓励教师把更多精力投入到教学工作中；在职称评聘等方面向一线教师倾斜，强化教师教学投入，严格教学评价和师德师风建设，引导教师全面投入教书育人工作。制定各项制度，有效保障带教老师的待遇及培训经费。医院每年组织召开科研教学工作表彰大会，表彰奖励科教工作作出突出贡献的集体和个人

邵阳学院附属第一医院文件

邵院附一医〔2022〕83号

邵阳学院附属第一医院教学津贴实施办法 (修订版)

为保证教学工作的顺利进行，推动医院教学工作快速发展，激励临床教师更好地完成教学工作、适当拉开分配差距，体现工作量和实际贡献，向骨干教师和教学工作成绩突出的人员倾斜，本着按劳分配、效率优先、兼顾公平的原则，特制定本办法。

一、范围

- (一) 承担学校本部的本专科生临床教学任务。
- (二) 承担实习带教任务。
- (三) 承担住院医师规范化培训、全科医生转岗培训、全科骨干医师培训任务及其他培训任务。
- (四) 组织实施继续医学教育活动。

二、教学职务津贴发放标准(兼任教学职务以最高的职务计算,不重复发放)

- (一) 教学管理人员津贴

邵阳学院附属第一医院文件

邵院附一医〔2020〕40号

全科教学激励实施方案

为深化医药卫生体制改革,加快推进全科医学建设,培养全科人才,根据《国务院办公厅关于改革完善全科医生培养与使用激励机制的意见》(国办发〔2018〕3号)和《湖南省人民政府办公厅关于改革完善全科医生培养与使用激励机制的实施意见》(湘政办发〔2018〕52号)精神,结合我院实际情况,现制定本方案。

一、基层实践基地指导老师发放300元/月的补助,本院全科医生不发放该补助。

二、切实保障全科医护人员的绩效工资,全科医学科医护人员的绩效工资按同级别人员全院平均绩效的1.1倍计算。

邵阳学院附属第一医院文件

邵院附一医〔2020〕38号

邵阳学院附属第一医院教学奖励实施办法

第一章 总则

第一条 为充分调动我院临床教师投身教学改革与研究的积极性,树立教学典范,激励大家潜心教学,推动教学内涵建设,不断提高临床教学质量和教师教学水平与能力,结合我院工作实际,制定本办法。

第二条 教学奖励的对象为在邵阳学院附属第一医院日常教学工作、教学改革、教学研究、教材建设、课程建设和教学管理中做出突出成绩的个人和集体。

第三条 教学奖励的种类包括:课程建设、教材建设、教学成果、教改项目、教学论文、教学团队及个人参加各类教学竞赛获奖等。

七、注重学生能力培养

注重学生应用能力的提升,依照学校定位和医学专业人才培养目标,强化实践教学,见习、实习效果,提高学生知识运用能力和实践动手能力。自2019年开始,我院在实习生岗前培训课程中增设医学人文课程。同时,对每批实习同学都开展专业技能培训,不断加强医学生临床基础理论、基本知识、基本技能的培养,提升医学生实践能力,并定期组织技能操作竞赛。2021年我院两位实习同学苏鹏、唐

振杰顺利进入校级决赛，在第十届中国大学生医学技术技能大赛中荣获华中赛区三等奖。

